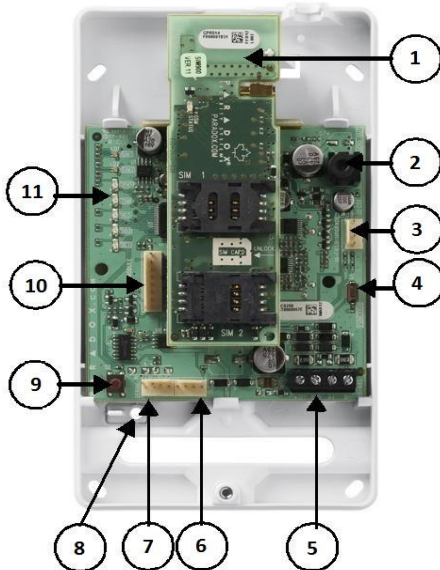




Paigaldus - ja programeerimisjuhend

Süsteemi komponendid:

- 1) GPRS14 DUAL SIM kaardipesaga
- 2) Kõne kuulamiseks nt: kõrvaklappidega (GSM režiimis ainult)
- 3) Tarkvara uuenduste ühenduspesa (InField)
- 4) Tulevikus leiab kasutust...
- 5) Toite terminal – mõeldud lisa toite ühendamiseks, nt: PS817
- 6) Tulevikus leiab kasutust...
- 7) Serial – Ühenduse loomiseks valvekeskusega
- 8) Tamperi kinnitus
- 9) Tamperi lüliti
- 10) Häälmooduli ühenduspesa (VDMP3)
- 11) LED Indikaatorid



LED-id

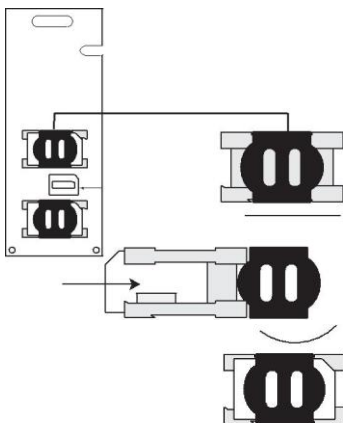
LED	TÄHENDUS
SIM1	Pidev roheline = SIM kaart on ühendatud. Roheline vilgub kiirelt = Toimub andmevahetus Roheline vilgub aeglaselt = Otsib levi Punane vilgub 1 kord = SIM kaart on defektne Ei põle = Puudub SIM , pole aktiivne või pole kasutusel.
SIM2	Pidev roheline = SIM kaart on ühendatud. Roheline vilgub kiirelt = Toimub andmevahetus Roheline vilgub aeglaselt = Otsib levi Punane vilgub 1 korra = SIM kaart on defektne Ei põle = Puudub SIM , pole aktiivne või pole kasutusel.
GPRS	Pidev roheline = seade on seadistatud GPRS-ile Roheline vilgub kiirelt = Toimub andmevahetus NB! Kui GPRS LED põleb, ei põle GSM !
GSM	Pidev roheline = seade on seadistatud GSM-ile Roheline vilgub kiirelt = Toimub andmevahetus NB! Kui GSM LED põleb, ei põle GPRS !
SIG(1,2,3)	LED 1, 2, 3 = Näitab sissetuleva signaali tugevust

Spetsifikatsioon:

Võimsus	Klass 4 (2W) @ 850/900 MHz Klass 2 (1W) @ 1800/1900 MHz
Antenni sagedusala	70 / 80 / 140 / 170 MHz
Antenn	Võimendus <3dB _i ; takistus 50 ohm Sisend võimsus >2W max. võimsus
Toide	12 Vdc (valvekeskuselt või i lisa toiteplokiist)
Tarrimine	80 mA tava rež iimis, max 600 mA GPRS/GSM andmete edastamisel
Mõõtmed	12.2cm X 10.2cm X 4.8cm (4.8in X 4.0in X 1.9in)
Tö temperatuur	0°C to 50°C (32°F to 122°F)
Krü pteerimine	128-bit (MD5 ja RC4) või i 256-bit (AES)
SMS Protokoll	8-bit (IRA:ITU-T.50) või i 16-bit (UCS2 ISO/IEC10646)

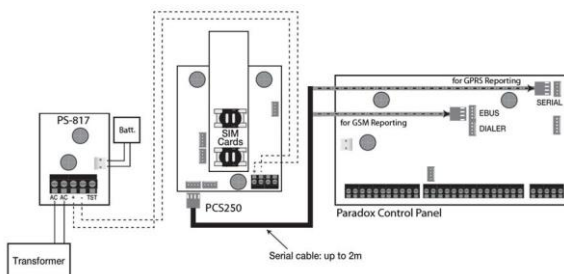
SIM kaardi paigaldamine PCS250-le

Tähtis on jälgida, et SIM-kaardil oleks PIN-koodi küsimine maha võetud.



GSM ja GPRS ühendus:

PCS250 ühendatakse valvekeskusega vastava kaabliga mis on komplektis. Kaabel ühendatakse PCS250-I SERIAL pessa ja valvekeskusel EBUS-i kui kasutate ainult GSM edastust ja kui soovite kasutada GPRS andmeedastust tuleb ühendada kaabel valvekeskusel SERIAL-i.



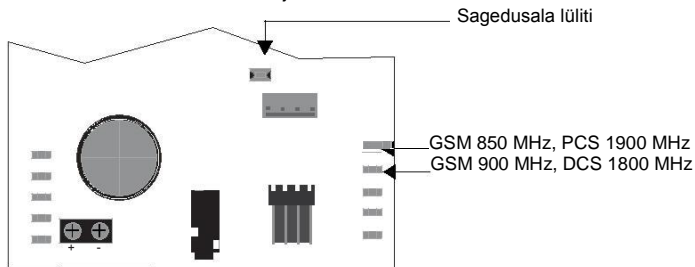
VDMP3 ühendamine:

VDMP3 toimib ainult GSM režiimis, mis paigaldatakse PCS250 plaadi külge.

PCS250 Seadistamine:

PCS250 on võimalik seadistada kas GSM või GPRS režiimi.

PCS250 peaks automaatselt leidma oma töö sageduse, kui ta seda ei leia on võimalik seda ka manuaalselt teha, hoides all sagedusala lülitit 10 sekundit. Kui led-id hakkavad vilkuma saate sagedusala lülitit vajutades valida sobiva sagedusala, olles valinud sobiva hoidke sagedusala lülitit uuesti all u. 5 sekundit. PCS250 salvestab teie valiku ja teeb restardi.



GPRS ühenduse seadistamine:

APN - sinna tuleks kirjutada INTERNET, piisab kui see kirjutada seksiooni MG/SP/E [921] ja EVO [2960].

Kasutajanimi ja salasõna jätta tühjaks (kui neid ei ole).

MG/SP/E	EVO	Tunnus	Üksikasjad
[921]	[2960]	APN 1 (1 - 16 sümbolit)	Selle informatsiooni saate oma GSM võrgu teenusepakkujalt
[922]	[2961]	APN 2 (17 - 32 sümbolit)	
[923]	[2962]	APN kasutajanimi 1	
[924]	[2963]	APN kasutajanimi 2	
[925]	[2964]	APN salasõna 1	
[926]	[2965]	APN salasõna 2	

PCS200-e on võimalik juurde panna seda ühele GPRS-ile ka WinLoadiga.

MG/SP/E	EVO	Tunnus	Üksikasjad
[920]	[2966]	Tarkvara port	Vaikimisi: 10000
[927]	[3013]	Paigaldaja tarkvara salasõna	Vaikimisi: admin

Järgnevad seksioonid kirjeldavad valikuid mis tuleb programmeerida, et hakkaks toimima GPRS andmeedastus. Valvekeskus koos PCS250-ga suudab edastada sündmuseid (nt. sissetung, valvestamine jne.) jälgimiseadmele IPR512. Kui teil on mitu valve ala, siis tuleb igal partitsioonil ära määrata Account nr.

MG/SP/E	EVO	Tunnus	Üksikasjad
[918] [919]	[2976] [2983]	Account nr. saadakse turvateenuse pakkujalt	MG/SP/E: partitsioonid 1 & 2 EVO: partitsioonid 1 kuni 8
[806]	[2975]	[7] väljas + [8] väljas = Tel. liin ainult [7] väljas + [8] sees = GPRS esmane / Tel. liin teine (vaikimisi) [7] sees + [8] väljas = Tel. liin ainult [7] sees + [8] väljas = Tel. liin & GPRS paralleelselt	

Järgnevalt tuleks PCS250 ära registreerida, selleks peab olema SERIAL kaabel ühendatud valvekeskuses SERIALI (registreerida saate läbi sõrmistiku) ja PCS250 SERIALI. Järgmised andmed nt. IP aadress, IP port, IP aadress WAN 2 (juhul kui see antakse teile), IP port WAN 2 (juhul kui see antakse teile), vastuvõtja salasõna ja turvaprofiil. Need peaksite saama turvafirmalt kelle valvesse antud objekt läheb. Kui olete andmed ära sisestanud, siis PCS250 registreerimiseks tuleb vajutada [ARM] nuppu. Kui registreerimine õnnestus, siis klaver peaks kuvama, et seade on registreeritud.

Vastuvõtja seaded	MG/SP/E			EVO			
	1	2	Tagavara	1	2	3	4
Vastuvõtja #:	1	2		1	2	3	4
IP aadress*	[929]	[936]	[943]	[2984]	[2986]	[2988]	[2990]
IP port**	[930]	[937]	[944]				
IP aadress WAN2	[931]	[938]	[945]				
IP port WAN2	[932]	[939]	[946]				
Vastuvõtja salasõna†	[933]	[940]	[947]				
Turva profiil	[934]	[941]	[948]				
PCS250 registreerimiseks - vajuta [ARM] et registreerida	[935]	[942]	[949]	[2985]	[2987]	[2989]	[2991]

* 1 ja 2 kohaliste numbri ette lisage " 0" nt. 138.002.043.006

** Vaikimisi 10000

† Vajuta [MEM] kui salasõna ei ole

Veateated:

MG/SP/E Vea Grupp	MG/SP/E Vead
[4] Ühenduse viga	[7] Ühendus vastuvõtjaga puudub [9] GSM võrgu viga [OFF] IP vastuvõtja registreerimata
[10] Moodulil levi kadunud	[9] GPRS/GSM moodul
EVO Vea Grupp	EVO Vead
[9] Ühenduse viga	[5] Ühendus puudub vastuvõtjaga 1 [6] Ühendus puudub vastuvõtjaga 2 [7] Ühendus puudub vastuvõtjaga 3 [8] Ühendus puudub vastuvõtjaga 4 [9] IP vastuvõtja registreerimata (IP/GPRS)

GSM ühenduse seadistamine

Järgmised sektsioonid tuleks ära programmeerida, et hakkaks toimima GSM andmeedastus.

MG/SP/E	EVO	Detailid
[805]	[2950]	[1] vä ljas + [2] vä ljas = Tel. liin ainult (vaikimisi) [1] vä ljas + [2] sees = Tel. liin esmane / GSM teine [1] sees + [2] väljas = GSM esmane / Tel. liin teine [1] sees + [2] sees = GSM ainult

EVO:

Juhul kui häire läheb turvafirmase:

Sektsioonidesse [3061 ... 3068] (vaikimisi on 0000) seal määrate ära Account nr-i.

Ainult sektsioon 3061 programmeeritud Account nr-ile edastatakse ka Test Raport. Juhul kui teil on rohkem valvatavaid alasid siis peaks teavitama, et teiste alade raport tuleb Accountile mis on sisestatud sektsiooni 3061.

Test Raporti saate seadistada sektsioonis 3040 (vaikimisi 000 = vä ljas)

nt. 001 siis saadab korra päevas. Sektsioonis 3041 saate määrata kellaaja millal Test Raport saadetakse nt. 2315 see tähendab, et kell 23:15 saadetakse Test Raport.

Järgmisena tuleks formaat määrata sektsioonis 3070 seal on 4 tel. nr-i valikud kus 5 on

ADEMCO Contact ID. Seega kui te kasutate Contact ID formaati

oleks vaja ka kõ ik raport koodid programmeerida FF-ks sektsioonis 4031 (läbi sõrmistiku) siis teeb ta automaatselt kõik FF-deks, võib seda ka teha arvutiga.

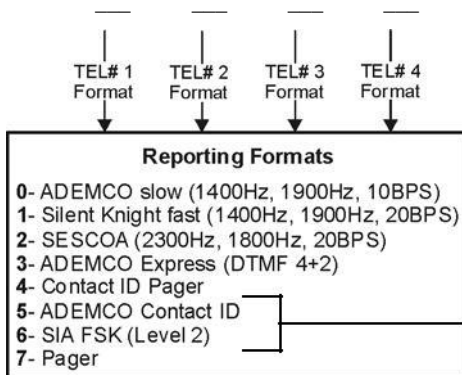
Sellisel juhul peate 00-id asendama FF-dega.

Section

Description

[3070]

REPORTING



page 50.

Järgnevalt määrate turvafirma tel. nr-i kuhu ta hakkab häire korral helistama.

[3071] _____ Jä Igimisjaama tel. nr. 1

[3072] _____ Jä Igimisjaama tel. nr. 2

[3073] _____ Jä Igimisjaama tel. nr. 3

[3074] _____ Jä Igimisjaama tel. nr. 4

Juhul kui teil on VDMP3 ja häire edastatakse kliendile:

Siis saate tel. nr-id ära määrata sektsioonides 3091 ... 3098.

[3091] _____ Hä ä Imooduli tel. nr. 1

[3092] _____ Hä ä Imooduli tel. nr. 2

[3093] _____ Hä ä Imooduli tel. nr. 3

[3094] _____ Hä ä Imooduli tel. nr. 4

[3095] _____ Hä ä Imooduli tel. nr. 5

[3096] _____ Hä ä Imooduli tel. nr. 6

[3097] _____ Hä ä Imooduli tel. nr. 7

[3098] _____ Hä ä Imooduli tel. nr. 8

Ära tuleb ka määrata partitsioonide tel. nr-id (mis partitsiooni häirekorral kuhu helistab, kui on rohkem kui 1 tel. nr.) sektsioonides (3133 part1, 3233 part2, 3333 part3, 3433 part4, 3533 part5, 3633 part6, 3733 part7, 3833 part8).

Valik [1] on tel. nr. 1, valik [2] on tel. nr. 2 kuni valik [8] on tel. nr 8.

SMS-de programmeerimine:

- 1) Sisesta valvekeskuse [MASTER kood], siis vajuta [0].
- 2) Vajuta [1], et siseneda SMS seadetese.
- 3) Vali millist tel. nr-i soovid programmeerida ([01] kuni [16]).
- 4) Sisesta võ i muuda tel. nr. kui see tehtud vajuta [ENTER].
- 5) Vali partitsioon(id) [1] kuni [8] ja vajuta [ENTER].
- 6) Vali milliseid sü ndmuseid SMS-ga saadetakse ([1] hä ire, [2] valvestamine ja valvest maha võ tmine, [3] vead, [4] vigade taastus).
- 7) Salvestamiseks vajuta [ENTER].
- 8) Peale salvestamist võ i olles SMS seadete menü ü s saad vajutades ^ nuppu, nä ha SMS nummbreid ([1] kuni [16]) mis on programmeeritud. Et saada programmeerida olemasolevat SMS nummbrit mida sõ rmistik kuvab vajuta [ACC].

MG/SP/E-seeriad:

SMS-de programmeerimine:

- 1) Vajuta [☺] nuppu.
- 2) Sisesta [MASTER KOOD].
- 3) SMS menü ü se sisenemiseks vajuta. nuppu[ARM]
- 4) Kasutades nuppe [^] ja [^]* võ i STAY[] nuppu, vali ü ks kaheksast tel. nr. mida sa soovid programmeerida ja vajuta [ENTER].
*K10LEDV/H võ i K636 sõ rmistikul, kasuta [SLEEP] üles ja [STAY] alla liikumiseks.

- 5) Sisesta või muuda olemasolev tel. nr. edasi liikumises vajuta [ENTER].
- 6) Vali milliseid sündmuseid SMS-ga saadetakse ([1] häire, [2] valvestamine ja valvest maha võtmine, [3] vead, [4] vigade taastus).
- 7) Salvestamiseks vajuta [ENTER].
- 8) Vali millised partitsioonid on määratud sellele tel. nr-ile. Salvestamiseks vajuta [ENTER].

Tekst sõnumid

MG/SP/E	EVO	Tunnus	Detailid
[856]	[2953]	SMS keel	Väärtused: 000-255 (vaata SMS keeli)
[780]	[2954]	SMS koha nimi	Vaikimisi: "Your Alarm Site"

SMS Keel

Language	Value	Language	Value	Language	Value
Inglise*	000	Ungari	009	Slovakia	018
Prantsuse	001	Tšehhi	010	Hiina	019
Hispaania	002	Hollandi	011	Serbia	020
Itaalia	003	Horvaatia	012	Malai	021
Rootsi	004	Kreeka	013	Sloveeni	022
Poola	005	Heebrea	014	Läti	023
Portugali	006	Vene	015	Soome	024
Saksa	007	Bulgaaria	016	Eesti	025
Türgi	008	Rumeenia	017		
*Vaikimisi = 000					

Osasi: keeli samaaegselt ei toetata. Kui valida keel mida ei toetata, siis sõnum saadetakse Inglise keeles. Osad keeled nagu Ungari või Rumeenia genereerib 2 SMS sõnumit sündmuse kohta ja teised keeled võivad kasutada sõnumeid mida mobiiltelefon ei toeta. Vaada paradox.com kodulehelt keele tabelist mida toetatakse, mis genereerib 2 SMS-i või mis kasutab erilisi sõnumeid. Vaata keskuse programmeerimisjuhendist kuidas sisestada erilisi sõnumeid.

Valvestamine/Valvest maha võtmine läbi tekstsõnumi (GSM ainult)

On võimalik valvestada ja valvest maha võtta süsteem, saates SMS sõnumi mobiiltelefoniga.SMS tuleb saata PCS250-le (SIM kaardiga saate kaasa tel. nr-i) SMS tuleb saata järgmiselt:

C[Kasutaja kood].[Tegevus].A[Partitsioon(id)].[Telefoni number]

Näide:

Valvestamise näide - C1234.ARM.A5.5555551234

Valvest maha näide - C1234.OFF.A5.5555551234

Mitme partitsiooni valvestamine - C1234.ARM.A1,3,5TO7.5555551234

A1,3,5TO7 - TO tähendab 5 kuni 7-ni.