

## Kirjeldus

Uus graafika värviline klaviatuur astub sammu edasi teistest valvesignalisatsiooni sõrmistike tootjatest. Täiesti uus täisvärviline LCD ekraan ja võimalus näha tsoonide asukohta joonistatud hoone korruste plaanidel. Foto ekraanisäästja, SD mälukaardi pesa, allalaetavad helinad ja pildid, tark otsingumootor tsoonide ja kasutajate otsimiseks on vaid mõned uue graafika klaviatuuri omadused

## Võimalused

- Täisvärviline ekraanisäästja
- Allalaetavad helinad ja pildid
- Tark otsingumootor kasutajate ja tsoonide otsimiseks
- Ä ratuskell
- Temperatuuri andur tupp
- Temperatuuri andur õue (valikuline)
- 14 " ühe-vajutuse " nuppu
- 3 paanika häiret klaviatuurilt
- Reguleeritav taustvalgustus, kontrast ja hääletugevus

## Ülevaade

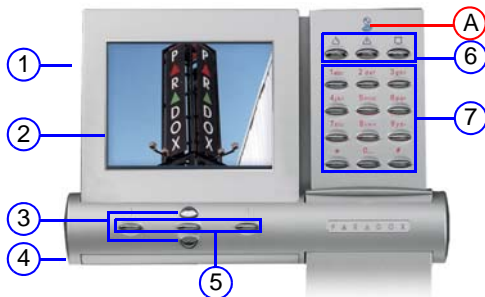
1. SD mälukaardi pesa
2. Värviline LCD ekraan
3. Navigeerimise nupud
4. Temperatuuri andur
5. Toimingu nupud
6. Paanika nupud
7. Koodi sisestus nupud

A) Voolu indikaator

Põleb = Elekter olemas

Kustunud = Elekter kadunud

Vilgub = Süsteem otsib klaviatuuri



## Graafika klaviatuuri kasutamine












Sõltudes teie turvariskist saab paigaldaja määrata klaviatuurile ligipääsu kahel moel:

**Variant 1** : kasutades oma koodi      **Variant 2** : kasutades "ühe vajutuse" nuppe

- |  |  |
|--|--|
| 1) Sisesta oma kood.                               | 1) Vajuta parempoolset toimingu nuppu (Menu).  |
| 2) Kasuta navigeerimise nuppe toimingu valimiseks. | 2) Kasuta navigeerimise nuppe toimingu valimiseks.   |
| 3) Toimingu teostamiseks vajuta OK                 | 3) Toimingu teostamiseks vajuta OK   |
| 4) Jälgi ekraanile ilmuvaid juhiseid.              | " Ühe vajutuse" funktsioon peab olema lubatud kõigile valvealadele, sest muidu peab sisestama koodi. |

**NB:** Suitsuanduri taastamiseks peale häiret tuleb all hoida [\*] ja [#] nuppu 2 sekundit.

## Navigatsiooni ikoonid

- |                             |   |  |
|-----------------------------|---|--|
| Valvestamine                |    | Valvestab valveala kui kõik tsoonid on kinni                               |
| Valvest maha                |    | Võtab valvest valveala   |
| Osavalve:                   |    | Valvestab valveala perimeetri jäädes ise samal ajal hoonesse               |
| Sundvalvestus               |    | Saab valvestada avatud tsoonidega  |
| Kiirvalvestus               |    | Sama mis osavalvestus aga ilma viitetsoonideta                             |
| Häire mälu:                 |    | Kuva viimase häire mälu.   |
| Viga:                       |    | Kuvab vigasi kui neid peaks olema  |
| Isoleermine:                |    | Deaktiveerib määratud tsoonid järgmiseks valvestuseks.                     |
| Vaata olekut:               |    | Kuvab korruste plaanid ja tsoonide, sündmuste ja valvealade staatust.      |
| Seadistamine:               |   | Programmeeri kasutaja koode ja õiguseid, ajasta automaatselt valvestamist. |
| Äratuskell:                 |  | Määra äratuskella aeg  |
| Klaviatuuri:<br>seadistused |  | Seadista süsteemi helinad, LCD kontrasti, taustvalgust ja palju muudki.    |

## Ekraanisäästja

Graafika K07C klaviatuuril on 9 cm värviline ekraan, mida saab kasutada digitaalse pildiraamina. Kui klaviatuuri hetkel ei kasutata, hakkab ekraanisäästja järjest pilte kuvama, mis on salvestatud SD mälukaartile. SD kaart peab vastama järgmistele tingimustele:

- Maksimum 2GB (SDHC kaarte ei toeta)
- Kaardi formaat peab olema FAT16 (seda kindlasti vaadata)
- Pildid ei tohi olla kaustas

Pildid peavad olema õiges mõõdus ja formaadis

- .bmp formaat
- Pildi mõõt peab olema 320 x 240 pikselit

## Kuidas saada pildid õigesse formaati?

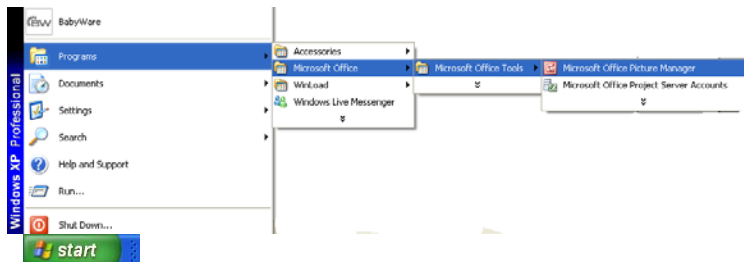
On saadaval mitmed programmid, millega saab pildid õigesse formaati. Nende seas on XnView, Photoscape ja IrfanView. Kuid kõige rohkem kasutatav tarkvara on Microsoft Office™ Picture Manager.

Et saada pildid õigesse formaati Picture Manager kasutades toimi nii:

### 1. Ava Microsoft Office™ Picture Manager

Programmi leidmiseks vajuta Windows **Start** ikooni, mis asub ekraani all vasakus servas **Programs > Microsoft Office > Microsoft Office Tools > Microsoft Office Picture Manager** (vaata joonist 1).

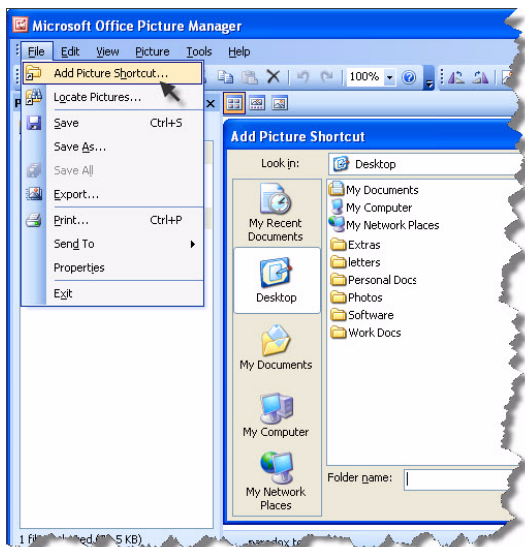
Joonis 1



## 2. Määra piltide asukoht

Piltide asukohta määramiseks vali menüü ribalt **File** ja vajuta **Add Picture Shortcut** (vaata joonist 2). Avaneb aken, kus saab määrata piltide asukohta. Märgi ära pilt võipildid ja vajuta **Add**

Joonis 2

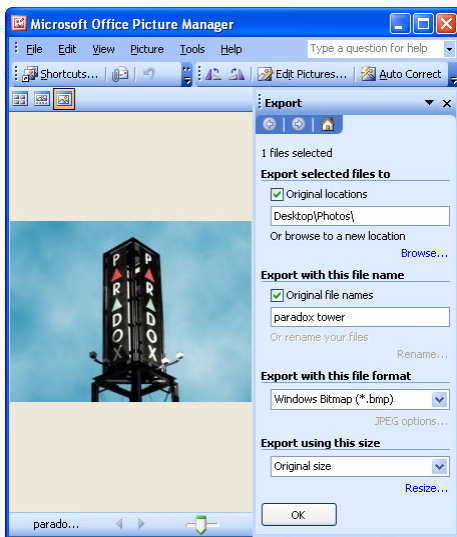


## Määra pildi formaat

Märgi ära pilt. Mitme pildi määramiseks hoiä all **Ctrl** nuppu arvuti klaviatuurile ja kliki piltidel. Kui pildid on märgitud vali menüü ribalt **File** ja vajuta **Export**. Avaneb aken paremal pool ekraani (vaata joonist 3). Lahtris **Export with this file format** vali **Windows Bitmap** formaat.

Ära vajuta OK vaid jätkä sammuga 4

Joonis 3



#### 4. Määra pildile õige mõõt

Pildile õigete mõõtude andmiseks vajuta **Resize** (vaata joonis 4). Vali **Custom width x height** (vaata joonis 5) ja sisesta järgmised mõõdud: **width** 320 pikselit ja **height** 240 pikselit. Kui see tehtud vajuta **Return to Export**, mis asub akna alumises servas. Ja nüüd vajuta **OK**. Programm salvestab muudatused pildi originaal kausta. Pildid on nüüd valmis salvestamiseks SD mälukaardile.

Figure 4

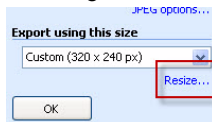
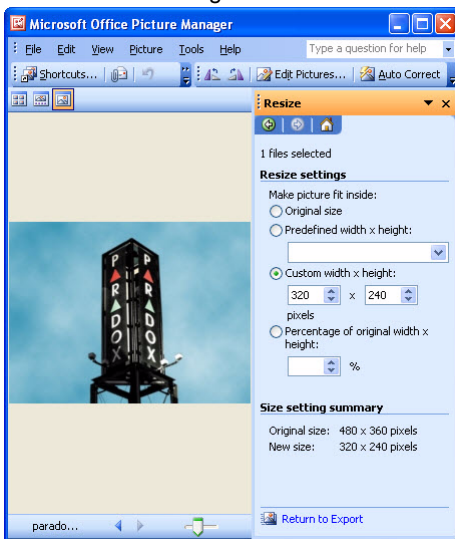


Figure 5



#### Mis edasi?

Nüüd saab pildid salvestada SD mälukaardile. Pilte ei tohi salvestada kausta. Peale salvestamist aseta mälukaart graafika klaviatuuri. Pildid kuvatakse, kui klaviatuur on ekraanisäästja režiimis, automaatselt.

